

КАРАР

ПОСТАНОВЛЕНИЕ

28 февраль 2018й.

№ 15

28 февраля 2018г.

Об утверждении административного регламента Администрации сельского поселения Бедеево-Полянский сельсовет муниципального района Благовещенский район Республики Башкортостан по исполнению муниципальной функции «Осуществление муниципального лесного контроля и надзора на территории сельского поселения Бедеево-Полянский сельсовет» в новой редакции

В соответствии с Федеральным законом от 27 июля 2010 года № 210-ФЗ «Об организации предоставления государственных и муниципальных услуг», Федеральным законом от 6 октября 2003 года № 131-ФЗ «Об общих принципах организации местного самоуправления в Российской Федерации», постановлением Правительства Республики Башкортостан от 26 декабря 2011г. № 504 «О разработке и утверждении республиканскими органами исполнительной власти административных регламентов исполнения государственных функций и административных регламентов представления государственных услуг, Решения Совета сельского поселения Бедеево-Полянский сельсовет Муниципального района Благовещенский район Республики Башкортостан от 24 февраля 2012 года № 9-1 «О разработке и утверждении органами местного самоуправления сельского поселения Бедеево-Полянский сельсовет Муниципального района Благовещенский район Республики Башкортостан административных регламентов исполнения муниципальных функций и административных регламентов предоставления муниципальных услуг» и Постановления Администрации сельского поселения Бедеево-Полянский сельсовет Муниципального района Благовещенский район Республики Башкортостан от 19.11.2012г. № 35 «Об утверждении перечня муниципальных услуг (функций), предоставляемых Администрацией сельского поселения Бедеево-Полянский сельсовет Муниципального района Благовещенский район Республики Башкортостан и структурными подразделениями Администрации сельского поселения Бедеево-Полянский сельсовет Муниципального района Благовещенский район Республики Башкортостан», Администрация сельского поселения Бедеево-Полянский сельсовет Муниципального района Благовещенский район Республики Башкортостан

ПОСТАНОВЛЯЕТ:

1. Утвердить административный регламент Администрации сельского поселения Бедеево-Полянский сельсовет муниципального района

Благовещенский район Республики Башкортостан по исполнению муниципальной функции «Осуществление муниципального лесного контроля и надзора на территории сельского поселения Бедеево-Полянский сельсовет» в новой редакции (прилагается).

2. Постановление администрации сельского поселения Бедеево-Полянский сельсовет от 21.10.2013 года №30 «Об утверждении административного регламента Бедеево-Полянский сельсовет муниципального района Благовещенский район Республики Башкортостан по исполнению муниципальной функции «Осуществление муниципального лесного контроля на территории сельского поселения Бедеево-Полянский сельсовет» с учетом изменений, внесенных постановлением от 12 апреля 2016 года № 19 отменить.

3. Администрации сельского поселения Бедеево-Полянский сельсовет муниципального района Благовещенский район Республики Башкортостан разместить утвержденный административный регламент по предоставлению муниципальной услуги «Осуществление муниципального лесного контроля и надзора на территории сельского поселения Бедеево-Полянский сельсовет» в новой редакции на официальном сайте Администрации сельского поселения Бедеево-Полянский сельсовет Муниципального района Благовещенский район Республики Башкортостан.

4. Контроль за исполнением настоящего постановления оставляю за собой.

Глава сельского поселения
Бедеево-Полянский сельсовет
Муниципального района
Благовещенский район
Республики Башкортостан

А.А.Зырянов

Приложение
к постановлению Администрации
Сельского поселения
Бедеево-Полянский сельсовет
Муниципального района
Благовещенский район
Республики Башкортостан

Административный регламент администрации сельского поселения Бедеево-Полянский сельсовет муниципального района Благовещенский район Республики Башкортостан «Осуществление муниципального лесного контроля и надзора на территории сельского поселения Бедеево-Полянский сельсовет»

1. Общие положения

1.1. Понятие административных процедур **Осуществление муниципального лесного контроля и надзора на территории сельского поселения Бедеево-Полянский сельсовет**

1.1.1. Административный регламент администрации сельского поселения Бедеево-Полянский сельсовет муниципального района Благовещенский район Республики Башкортостан «Осуществление муниципального лесного контроля и надзора на территории сельского поселения Бедеево-Полянский сельсовет» (далее – административный регламент), разработан в целях повышения качества проведения проверок, определяет сроки и последовательность действий должностных лиц при проведении проверок соблюдения лесного законодательства, требований использования, охраны, защиты и воспроизводства лесов юридическими лицами и индивидуальными предпринимателями, осуществление контроля за которыми возложено на администрацию сельского поселения Бедеево-Полянский сельсовет.

1.1.2. Задачей муниципального лесного контроля является обеспечение соблюдения юридическими лицами независимо от организационно-правовой формы, индивидуальными предпринимателями, физическими лицами лесного законодательства, требований использования, охраны, защиты и воспроизводства лесов на территории сельского поселения Бедеево-Полянский сельсовет.

1.1.3. Муниципальная функция предоставляется администрацией муниципального образования Бедеево-Полянского сельского поселения (далее-администрация). Исполнение административного регламента осуществляется специалистами администрации сельского поселения Бедеево-Полянский сельсовет.

1.1.4. Муниципальный лесной контроль осуществляется специалистами администрации поселения, уполномоченными на проведение муниципального лесного контроля.

1.1.5. Перечень специалистов, осуществляющих муниципальный лесной контроль, утверждается правовым актом администрации сельского поселения Бедеево-Полянский сельсовет.

1.1.6. Муниципальный лесной контроль осуществляется в отношении лесных участков, находящихся в муниципальной собственности сельского поселения Бедеево-Полянский сельсовет.

1.1.7 Муниципальная функция по осуществлению муниципального лесного контроля за использованием, охраной, защитой и воспроизводством лесов, расположенных на территории муниципального образования Бедеево-Полянского сельского поселения.

1.1.8. Исполнение регламента осуществляется в соответствии с Лесным кодексом Российской Федерации;

Федеральным законом от 6 октября 2003 года № 131-ФЗ "Об общих принципах организации местного самоуправления в Российской Федерации";

Федеральным законом от 4 декабря 2006 года № 201-ФЗ "О введении в действие Лесного кодекса Российской Федерации";

Федеральным законом от 26 декабря 2008 года № 294-ФЗ "О защите прав юридических лиц и индивидуальных предпринимателей при осуществлении государственного контроля (надзора) и муниципального контроля";

Федеральным законом от 2 мая 2006 года № 59-ФЗ "О порядке рассмотрения обращений граждан Российской Федерации";

постановлением Правительства Российской Федерации от 8 мая 2007 года № 273 "Об исчислении размера вреда, причиненного лесам вследствие нарушения лесного законодательства";

постановлением Правительства Российской Федерации от 30 июня 2007 года № 417 "Об утверждении правил пожарной безопасности в лесах";

постановлением Правительства Российской Федерации от 29 июня 2007 года № 414 "Об утверждении правил санитарной безопасности в лесах";

приказом МПР РФ от 16 июля 2007 года № 185 "Об утверждении правил ухода за лесами";

Уставом Сельского поселения Бедеево-Полянский сельсовет.

1.1.8. Проверке подлежат юридические лица и индивидуальные предприниматели, осуществляющие деятельность на территории Сельского поселения Бедеево-Полянский сельсовет и являющиеся лесопользователями.

1.2.1 Права и обязанности должностных лиц при осуществлении муниципального контроля

Уполномоченное лицо, ответственное за проведение проверки, обязано предъявлять служебное удостоверение и знакомить под роспись руководителя или иного должностного лица юридического лица, индивидуального предпринимателя, его уполномоченного представителя с распоряжением Администрации сельского поселения о назначении проверки и с полномочиями проводящих проверку лиц, а также с целями, задачами, основаниями проведения проверки, видами и объемом мероприятий по контролю, составом экспертов, представителями экспертных организаций, привлекаемых к выездной проверке, со сроками и с условиями ее проведения, с настоящим [административным регламентом](#), а в случаях, указанных в настоящем административном регламенте, с решением органа прокуратуры о согласовании проведения проверки.

Уполномоченное лицо, ответственное за проведение проверки, обязано предложить руководителю, иному должностному лицу или уполномоченному представителю юридического лица, индивидуальному предпринимателю, его уполномоченному представителю предоставить должностным лицам органа муниципального контроля, проводящим проверку, возможность ознакомиться с документами, связанными с целями, задачами и предметом проверки.

Уполномоченное лицо, ответственное за проведение проверки, имеет право привлекать к проведению проверки юридического лица, индивидуального предпринимателя экспертов, экспертные организации, не состоящие в гражданско-правовых и трудовых отношениях с юридическим лицом, индивидуальным предпринимателем, в отношении которых проводится проверка, и не являющиеся [аффилированными лицами](#) проверяемых лиц.

1.2.2 Права и обязанности лиц, в отношении которых осуществляются мероприятия по контролю

Руководители, иные должностные лица или уполномоченные представители юридического лица, индивидуальный предприниматель, его уполномоченный представитель вправе требовать предоставления должностным лицам органа муниципального контроля, проводящим проверку, возможность ознакомиться с документами, связанными с целями, задачами и предметом проверки.

Руководители, иные должностные лица или уполномоченные представители юридического лица, индивидуальный предприниматель, его уполномоченный представитель вправе требовать предоставления должностным лицам органа муниципального контроля, проводящим проверку обеспечить доступ проводящих проверку должностных лиц и участвующих в проверке экспертов, представителей экспертных организаций на территорию, в используемые юридическим лицом, индивидуальным предпринимателем при

осуществлении деятельности здания, строения, сооружения, помещения, к используемым юридическими лицами, индивидуальными предпринимателями оборудованию, подобным объектам, транспортным средствам и перевозимым ими грузам.

1.2.3 Результатом предоставления муниципальной функции являются-

а. выявление признаков нарушения лесного законодательства или установления отсутствия таких признаков;

б. исполнения нарушителя лесного законодательства предписаний об устранении нарушений лесного законодательства

в. При обнаружении достаточных фактов, указывающих на административное правонарушение, направление материалов в правоохранительные органы для рассмотрения и принятия мер административного воздействия.

1.2.4 Описание результатов исполнения муниципальной функции:

Результатом исполнения муниципальной функции по осуществлению муниципального лесного контроля и надзора является акт проверки соблюдения требований лесного законодательства.

2. Требования к порядку осуществления муниципального контроля

2.1. Порядок информирования о проведении проверок.

2.1.1. Ежегодный план проведения плановых проверок, утверждается главой администрации сельского поселения Бедеево-Полянский сельсовет.

2.1.2. Местонахождение администрации: 453446. Республика Башкортостан. Благовещенский район, с. Бедеева Поляна ул. Чернышевского д. 9

Адрес официального сайта Администрации сельского поселения Бедеево-Полянский сельсовет в сети Интернет bpolyana-blag.ru:

Контактные телефоны: (8 34766) 2-51-66,

Режим работы:

Понедельник	08-30 – 17-30
Вторник	08-30 – 17-30
Среда	08-30 - 17-30
Четверг	08-30 – 17-30
Пятница	08-30 – 17-30
Перерыв на обед	12-30 – 13-30
Суббота	выходной
Воскресенье	выходной

2.1.3. О проведении плановой проверки специалист администрации уведомляет юридическое лицо, индивидуального предпринимателя не позднее, чем за 3 рабочих дня до начала ее проведения посредством направления копии распоряжения администрации поселения о проведении проверки по муниципальному лесному контролю и о начале проведения плановой проверки заказным почтовым отправлением с уведомлением о вручении или иным доступным способом.

2.1.4. О проведении внеплановой выездной проверки, за исключением плановой выездной проверки, основанием проведения которой указаны в пункте 2 части 2 статьи 10 Федерального закона "О защите прав юридических лиц и индивидуальных предпринимателей при осуществлении государственного контроля (надзора) и муниципального контроля", специалист администрации уведомляет юридическое лицо, индивидуального предпринимателя не менее, чем за двадцать четыре часа до начала ее

- проведения любым доступным способом.
- 2.1.5. На информационных стендах в помещениях администрации размещается следующая информация:
- 1) извлечения из нормативных правовых актов Российской Федерации, устанавливающих порядок и условия проведения проверок;
 - 2) блок-схема порядка проведения проверок согласно [приложению № 1](#) к настоящему административному регламенту;
 - 3) порядок получения гражданами консультаций;
 - 4) перечень документов, необходимых для предъявления лесопользователем при проведении проверки.
- 2.1.6. По вопросам проведения проверок можно получить консультацию путем непосредственного обращения в администрацию поселения.
- 2.1.7. Индивидуальное устное информирование осуществляется специалистами администрации при обращении лично или по телефону. При ответах на телефонные звонки и личные обращения специалисты администрации подробно, в вежливой (корректной) форме информируют обратившихся лиц по интересующим вопросам.
- 2.1.8. Сведения о ходе процедуры принятия решения о проведении проверки по муниципальному лесному контролю можно получить при помощи письменного обращения, электронной почты, телефонной связи или посредством личного обращения в уполномоченный орган.
- 2.1.9. В случае если подготовка ответа требует продолжительного времени, специалист администрации, осуществляющий индивидуальное устное информирование, может предложить обратившемуся лицу направить в администрацию письменное обращение по данному вопросу либо назначить удобное время для устного информирования.
- 2.20. Ответ на письменное обращение дается администрацией в порядке, установленном Федеральным законом от 2 мая 2006 года № 59-ФЗ "О порядке рассмотрения обращений граждан Российской Федерации".
- 2.2. Сроки проведения проверок.
- 2.2.1. Срок проведения документальной, выездной проверки (как плановой, так и внеплановой) не может превышать двадцать рабочих дней.
- 2.2.2. В отношении одного субъекта малого предпринимательства общий срок проведения плановой выездной проверки не может превышать пятьдесят часов для малого предприятия и пятнадцать часов – для микропредприятия в год.
- 2.2.3. В исключительных случаях срок проведения выездной плановой проверки может быть продлен главой администрации, но не более чем на двадцать рабочих дней в отношении малых предприятий, микропредприятий – не более, чем на пятнадцать часов.
- 2.3. Требования к местам проведения проверки
- 2.3.1. Документарная проверка проводится в здании администрации. Центральный вход здания оборудован вывеской, содержащей информацию о наименовании. На территории, прилегающей к зданию, предусмотрены места для парковки автотранспортных средств. Доступ для граждан к парковочным местам является бесплатным. Документарная проверка проводится специалистом администрации в кабинете, расположенном в здании. Данный кабинет соответствует санитарно-эпидемиологическим правилам и нормативам и оборудован противопожарной системой и средствами пожаротушения. Рабочее место специалиста администрации оборудовано телефоном, персональным компьютером с возможностью доступа к необходимым информационным базам данных, печатающим устройством. При организации рабочих мест предусмотрена возможность свободного входа и выхода из помещения при необходимости.
- 2.3.2. Выездная проверка (как плановая, так и внеплановая) проводится по месту нахождения юридического лица, месту осуществления деятельности индивидуального предпринимателя и (или) по месту фактического осуществления их деятельности.

2.4. Перечень документов, необходимых для предъявления лесопользователем при проведении проверки.

2.4.1. Лесопользователь предъявляет следующие документы:

- 1) договор купли-продажи лесных насаждений или договор аренды лесного участка, находящегося в муниципальной собственности, или договор безвозмездного срочного пользования лесным участком;
- 2) свидетельство о государственной регистрации права постоянного (бессрочного) пользования лесным участком;
- 3) проект освоения лесов;
- 4) лесная декларация;
- 5) документы, подтверждающие включение инвестиционного проекта в области освоения лесов в перечень приоритетных инвестиционных проектов, утвержденные в установленном порядке;
- 6) учредительные документы юридического лица, индивидуального предпринимателя;
- 7) технологическая карта разработки лесосеки.

2.5 Обеспечение доступности услуг для инвалидов

- оборудование на территории, прилегающей к местоположению объекта, мест для парковки автотранспорта с выделением не менее 10% мест (но не менее одного места) для парковки специальных автотранспортных средств инвалидов;
- обеспечение возможности самостоятельного передвижения по территории объекта, посадки в транспортное средство и высадки из него, в том числе с использованием кресла-коляски;
- обеспечение возможности беспрепятственного входа в здание объекта и выхода из него (оборудование входа в здание пандусом и расширенным проходом, позволяющим обеспечить беспрепятственный вход для граждан, использующих индивидуальные кресла-коляски, либо кнопкой вызова персонала);
- размещение информационных стендов а также столов (стоек) для оформления документов, в местах, обеспечивающий свободный доступ к ним оформления документов, в местах, обеспечивающих свободный доступ к ним лиц. Имеющих ограничения к передвижению, в том числе инвалидов-колясочников;
- оказание инвалидам с учётом стойких расстройств функций организма помощи, необходимой для получения государственной (муниципальной) услуги, в том числе о порядке оформления необходимых для получения услуги документов, а также оказание им иной необходимой помощи в преодолении барьеров, мешающих получению услуги наравне с другими лицами;
- сопровождение инвалидов, имеющих стойкие нарушения функций зрения или испытывающих трудности самостоятельного передвижения по территории объекта при предоставлении услуги;
- обеспечение допуска в здание собаки-проводника, при наличии у инвалида документа, подтверждающего её специальное обучение, выданного по форме и в порядке, утвержденным приказом Министерства труда и социальной защиты Российской Федерации от 22 июня 2015 года № 386н;

3. Состав, последовательность и сроки выполнения административных процедур и административных действий, требования к порядку их выполнения, в том числе особенности выполнения административных процедур и административных действий в электронной форме

3.1. Принятие решения о проведении проверки.

3.1.1. В случае проведения плановой, внеплановой проверки специалист администрации разрабатывает в течение одного дня проект распоряжения администрации о проведении

проверки по муниципальному лесному контролю (далее – распоряжение).

3.1.2. Проект распоряжения передается для подписания Главе администрации поселения.

3.2. Организация и проведение плановой проверки.

3.2.2. Плановые проверки проводятся на основании разрабатываемых администрацией ежегодных планов.

3.2.3. В ежегодных планах проведения плановых проверок указываются следующие сведения:

наименование юридических лиц (их филиалов, представительств, обособленных структурных подразделений), фамилии, имена, отчества индивидуальных предпринимателей, деятельность которых подлежит плановым проверкам, места нахождения юридических лиц (их филиалов, представительств, обособленных структурных подразделений) места фактического осуществления своей деятельности;

цель и основание проведения каждой плановой проверки;

дата начала и сроки проведения каждой плановой проверки;

наименование органа муниципального контроля, осуществляющего конкретную плановую проверку.

При проведении плановой проверки органами муниципального контроля совместно с другими органами указываются наименования всех участвующих в такой проверке органов.

3.2.4. Плановая проверка проводится в форме документарной проверки и (или) выездной проверки.

3.3. Организация и проведение внеплановой проверки

3.3.1. Основанием для проведения внеплановой проверки является:

1) истечение срока исполнения юридическим лицом, индивидуальным предпринимателем ранее выданного предписания об устранении выявленного нарушения обязательных требований и (или) требований, установленных муниципальными правовыми актами;

2) поступление в органы государственного контроля (надзора), органы муниципального контроля обращений и заявлений граждан, в том числе индивидуальных предпринимателей, юридических лиц, информации от органов государственной власти, органов местного самоуправления, из средств массовой информации о следующих фактах:

а) возникновение угрозы причинения вреда жизни, здоровью граждан, вреда животным, растениям, окружающей среде, объектам культурного наследия (памятникам истории и культуры) народов Российской Федерации, безопасности государства, а также угрозы чрезвычайных ситуаций природного и техногенного характера;

б) причинение вреда жизни, здоровью граждан, вреда животным, растениям, окружающей среде, объектам культурного наследия (памятникам истории и культуры) народов Российской Федерации, безопасности государства, а также возникновение чрезвычайных ситуаций природного и техногенного характера;

3) приказ (распоряжение) руководителя органа государственного контроля (надзора), изданный в соответствии с поручениями Президента Российской Федерации, Правительства Российской Федерации и на основании требования прокурора о проведении внеплановой проверки в рамках надзора за исполнением законов по поступившим в органы прокуратуры материалам и обращениям.

3.3.2. Обращения и заявления, не позволяющие установить лицо, обратившееся в администрацию, а также обращения и заявления, не содержащие сведений о фактах, указанных в пункте 3.3.1 настоящего административного регламента, не могут служить основанием для проведения внеплановой проверки.

3.3.3. Внеплановая выездная проверка юридических лиц, индивидуальных предпринимателей может быть проведена по основаниям, указанным в подпунктах "а" и "б", органами государственного контроля, органами муниципального контроля после согласования с органом прокуратуры по месту осуществления деятельности таких юридических лиц, индивидуальных предпринимателей.

а) возникновение угрозы причинения вреда жизни, здоровью граждан, вреда животным, растениям, окружающей среде, объектам культурного наследия (памятникам истории и

культуры) народов Российской Федерации, безопасности государства, а также угрозы чрезвычайных ситуаций природного и техногенного характера;

б) причинение вреда жизни, здоровью граждан, вреда животным, растениям, окружающей среде, объектам культурного наследия (памятникам истории и культуры) народов Российской Федерации, безопасности государства, а также возникновение чрезвычайных ситуаций природного и техногенного характера;

3.3.4. К заявлению о согласовании проведения внеплановой выездной проверки прилагаются следующие документы:

3.3.4.1. копия распоряжения администрации поселения о проведении проверки по муниципальному лесному контролю и надзору;

3.3.4.2. документы, подтверждающие наличие оснований для проведения указанной проверки:

копии обращений, заявлений граждан, юридических лиц или индивидуальных предпринимателей;

копии информации от органов государственной власти или органов местного самоуправления;

сведения из средств массовой информации (копия публикации печатного издания, интернет-источников и другие документы);

копии иных имеющихся документов, послуживших основанием для проведения проверки.

3.3.5. Если основанием для проведения внеплановой выездной проверки является причинение вреда жизни, здоровью граждан, вреда животным, растениям, окружающей среде, безопасности государства, а также возникновение чрезвычайных ситуаций природного и техногенного характера, обнаружение нарушений обязательных требований и требований, установленных муниципальными правовыми актами, в момент совершения таких нарушений в связи с необходимостью принятия неотложных мер администрация поселения вправе приступить к проведению внеплановой выездной проверки незамедлительно с извещением органов прокуратуры о проведении мероприятий по контролю посредством направления заявления о согласовании проведения внеплановой выездной проверки в органы прокуратуры в течение двадцати четырех часов.

3.3.6. Решение прокурора или его заместителя о согласовании проведения внеплановой выездной проверки или об отказе в согласовании ее проведения может быть обжаловано вышестоящему прокурору или в суд.

3.4. Документарная проверка.

3.4.1. Предметом документарной проверки являются сведения, содержащиеся в документах юридического лица, индивидуального предпринимателя, устанавливающих их организационно-правовую форму, права и обязанности, документы, используемые при осуществлении их деятельности и связанные с исполнением ими обязательных требований и требований, установленных муниципальными правовыми актами, исполнением предписаний и постановлений органов государственного контроля (надзора), органов муниципального контроля.

В процессе проведения документарной проверки должностными лицами администрации поселения в первую очередь рассматриваются документы юридического лица, индивидуального предпринимателя, имеющиеся в распоряжении администрации поселения.

3.4.2. В случае, если достоверность сведений, содержащихся в документах, имеющихся в распоряжении администрации поселения, вызывает обоснованные сомнения, либо эти сведения не позволяют оценить исполнение юридическим лицом, индивидуальным предпринимателем обязательных требований лесного законодательства, специалист администрации направляет в адрес юридического лица, адрес индивидуального предпринимателя мотивированный запрос с требованием представить иные необходимые для рассмотрения в ходе проведения документарной проверки документы. К запросу прилагается заверенная печатью копия распоряжения администрации поселения о проведении проверки по муниципальному лесному контролю и надзору.

3.4.3. В течение десяти рабочих дней со дня получения мотивированного запроса юридическое лицо, индивидуальный предприниматель обязаны направить в администрацию

- указанные в запросе документы.
- 3.4.4. Указанные в запросе документы представляются в виде копий, заверенных печатью (при ее наличии) и соответственно подписью индивидуального предпринимателя, его уполномоченного представителя, руководителя, иного должностного лица юридического лица. Юридическое лицо, индивидуальный предприниматель вправе представить указанные в запросе документы в форме электронных документов в порядке, определяемом Правительством Российской Федерации.
- 3.4.5. В случае, если в ходе документарной проверки выявлены ошибки и (или) противоречия в представленных юридическим лицом, индивидуальным предпринимателем документах либо несоответствие сведений, содержащихся в этих документах, сведениям, содержащимся в имеющихся у администрации поселения документах, информация об этом направляется юридическому лицу, индивидуальному предпринимателю с требованием представить в течение десяти рабочих дней необходимые пояснения в письменной форме.
- 3.4.6. Юридическое лицо, индивидуальный предприниматель, представляющие в администрацию пояснения относительно выявленных ошибок и (или) противоречий в представленных документах, вправе представить дополнительно в администрацию поселения документы, подтверждающие достоверность ранее представленных документов.
- 3.4.7. Специалист администрации рассматривает представленные руководителем или иным должностным лицом юридического лица, индивидуальным предпринимателем, его уполномоченным представителем пояснения и документы, подтверждающие достоверность ранее представленных документов. В случае, если после рассмотрения представленных пояснений и документов либо при отсутствии пояснений администрация установит признаки нарушения обязательных требований лесного законодательства, специалист администрации поселения проводят выездную проверку.
- 3.4.8. При проведении документарной проверки администрация не вправе требовать у юридического лица, индивидуального предпринимателя сведения и документы, не относящиеся к предмету документарной проверки.
- 3.5. Выездная проверка.
- 3.5.1. Выездная проверка проводится в случае, если при документарной проверке не представляется возможным оценить соответствие деятельности юридического лица, индивидуального предпринимателя обязательным требованиям лесного законодательства без проведения соответствующих мероприятий по контролю.
- 3.5.2. Выездная проверка начинается с обязательного ознакомления руководителя или иного должностного лица юридического лица, индивидуального предпринимателя, его уполномоченного представителя с распоряжением администрации поселения о назначении выездной проверки и с полномочиями проводящих выездную проверку лиц, а также с целями, задачами, основаниями проведения выездной проверки, видами и объемом мероприятий по контролю, со сроками и условиями ее проведения.
- 3.5.3. Руководитель, иное должностное лицо или уполномоченный представитель юридического лица, индивидуальный предприниматель, его уполномоченный представитель обязаны обеспечить доступ проводящих выездную проверку специалистов администрации поселения на территорию, в используемые юридическим лицом, индивидуальным предпринимателем при осуществлении деятельности здания, строения, сооружения, помещения, к используемым юридическими лицами, индивидуальными предпринимателями оборудованию, подобным объектам и др.
- 3.6. Порядок оформления результатов проверки.
- 3.6.1. По результатам проверки специалистом администрации составляется акт по установленной форме.
- 3.6.2. Акт проверки оформляется непосредственно после ее завершения в двух экземплярах, один из которых с копиями приложений вручается руководителю, иному должностному лицу или уполномоченному представителю юридического лица, индивидуальному предпринимателю, его уполномоченному представителю под расписку об ознакомлении либо об отказе в ознакомлении с актом проверки либо направляется заказным почтовым отправлением с уведомлением о вручении, которое приобщается к экземпляру акта

- проверки, хранящемуся в деле администрации.
- 3.6.3. Результаты проверки, содержащие информацию, составляющую государственную, коммерческую, служебную, иную тайну, оформляются с соблюдением требований, предусмотренных законодательством Российской Федерации.
- 3.6.4. В случае, если для проведения внеплановой выездной проверки требуется согласование ее проведения с органом прокуратуры, копия акта проверки направляется в орган прокуратуры, которым принято решение о согласовании проведения проверки, в течение пяти рабочих дней со дня составления акта проверки.
- 3.6.5. В журнале учета проверок должностными лицами органа государственного контроля (надзора), органа муниципального контроля осуществляется запись о проведенной проверке, содержащая сведения о наименовании органа государственного контроля (надзора), наименовании органа муниципального контроля, датах начала и окончания проведения проверки, времени ее проведения, правовых основаниях, целях, задачах и предмете проверки, выявленных нарушениях и выданных предписаниях, а также указываются фамилии, имена, отчества и должности должностного лица или должностных лиц, проводящих проверку, его или их подписи.
- 3.6.6. При отсутствии журнала учета проверок в акте проверки делается соответствующая запись.
- 3.6.7. Лесопользователь, проверка которого проводилась, в случае несогласия с фактами, выводами, предложениями, изложенными в акте проверки, либо с выданным предписанием об устранении выявленных нарушений в течение пятнадцати дней с даты получения акта проверки вправе представить в отдел в письменной форме возражения в отношении акта проверки об устранении выявленных нарушений в целом или его отдельных положений. При этом лесопользователь вправе приложить к таким возражениям документы, подтверждающие обоснованность таких возражений, или их заверенные копии либо в согласованный срок передать их в администрацию поселения.
- 3.6.8. Материалы проверки передаются главе администрации поселения не позднее одного рабочего дня со дня окончания проверки.
- 3.6.9. После визирования акта проверки главой администрации поселения материалы проверок подшиваются в дело.
- 3.6.10. В случае, выявления при проведении проверки нарушений юридическим лицом, индивидуальным предпринимателем обязательных условий или требований, установленных лесным законодательством, специалисты, проводившие проверку, обязаны в трехдневный срок с момента подписания акта проверки направлять в органы, уполномоченные рассматривать дела об административных правонарушениях, материалы по результатам проведенных проверок для принятия мер административного принуждения к нарушителям.
- 3.7. Плановые проверки в отношении юридических лиц и индивидуальных предпринимателей проводятся не чаще чем один раз в три года.
- 3.7.1 Плановые проверки проводятся на основании разрабатываемых органами муниципального контроля в соответствии с их полномочиями ежегодных планов.
- 3.7.2. В срок до 1 сентября года, предшествующего году проведения плановых проверок, орган муниципального контроля направляет проект ежегодного плана проведения плановых проверок в прокуратуру Благовещенского района.
- 3.7.3. Прокуратура рассматривает проект ежегодного плана проведения плановых проверок на предмет законности включения в них объектов муниципального контроля и в срок до 1 октября года, предшествующего году проведения плановых проверок, вносит предложения руководителю органа муниципального контроля о проведении совместных плановых проверок.
- 3.7.4. Орган муниципального контроля рассматривает предложения прокуратуры и по итогам их рассмотрения направляют в прокуратуру в срок до 1 ноября года, предшествующего году проведения плановых проверок, утвержденные ежегодные планы проведения плановых проверок.

3.7.5. Основанием для включения плановой проверки в ежегодный план проведения плановых проверок является истечение трёх лет со дня:

- 1) государственной регистрации юридического лица, индивидуального предпринимателя;
- 2) окончания проведения последней плановой проверки юридического лица, индивидуального предпринимателя;
- 3) начала осуществления юридическим лицом, индивидуальным предпринимателем предпринимательской деятельности в соответствии с представленным в уполномоченный Правительством Российской Федерации в соответствующей сфере федеральный орган исполнительной власти уведомлением о начале осуществления отдельных видов предпринимательской деятельности в случае выполнения работ или предоставления услуг, требующих представления указанного уведомления.

4. Порядок и формы контроля за исполнением муниципальной функции

4.1. Текущий контроль надлежащего исполнения служебных обязанностей, совершения противоправных действий (бездействия) при проведении проверок, соблюдения процедур проведения проверок (далее – текущий контроль) осуществляется главой администрации поселения.

Текущий контроль осуществляется путем проверок соблюдения и исполнения специалистом администрации положений настоящего административного регламента, иных нормативных правовых актов Российской Федерации.

4.2. Администрация Сельского поселения Бедеево-Полянский сельсовет осуществляет контроль полноты и качества проведения проверок. Проверки могут быть плановыми (осуществляться на основании полугодовых или годовых планов работы отдела и внеплановыми. При осуществлении мероприятий по контролю могут рассматриваться все вопросы, связанные с проведением проверок (комплексные проверки), или отдельные вопросы (тематические проверки). Проверка также может проводиться в связи с конкретным обращением заявителя. Результаты проверки оформляются в виде справки, в которой отмечаются выявленные недостатки и предложения по их устранению.

4.3. О мерах, принятых в отношении виновных в нарушении законодательства Российской Федерации, положений настоящего административного регламента, специалистов, в течение десяти дней со дня принятия таких мер, администрация поселения сообщает в письменной форме юридическому лицу, индивидуальному предпринимателю, права и (или) законные интересы которых нарушены.

4.4. Специалист администрации несет ответственность за несоблюдение сроков и последовательности совершения административных действий.

5. Досудебный (внесудебный) порядок обжалования решений и действий (бездействия) органа, исполняющего муниципальную функцию, а также их должностных лиц

5.1. Заявители могут обжаловать действия или бездействие должностных лиц Администрации сельского поселения Бедеево-Полянский сельсовет – главе сельского поселения Бедеево-Полянский сельсовет.

5.2. Заявители имеют право обратиться в Администрацию сельского поселения Бедеево-Полянский сельсовет с жалобой лично (устно) или направить письменное предложение, заявление или жалобу (далее - письменное обращение).

5.3. В случае, если изложенные в устном обращении факты и обстоятельства являются очевидными и не требуют дополнительной проверки, ответ на обращение с согласия заявителя может быть дан устно в ходе личного приема. В остальных случаях дается письменный ответ по существу поставленных в обращении вопросов.

5.4. Письменное обращение, принятое в ходе личного приема, подлежит регистрации и рассмотрению.

5.5. Жалоба, поступившая в Администрацию сельского поселения, рассматривается в течение 15 дней со дня ее регистрации, а в случае обжалования отказа органа, предоставляющего муниципальную функцию, должностного лица органа, предоставляющего государственную функцию, или органа, предоставляющего муниципальную функцию, в приеме документов у заявителя либо в исправлении допущенных опечаток и ошибок или в случае обжалования нарушения установленного срока таких исправлений – в течение пяти рабочих дней со дня ее регистрации.

5.6. Заявитель в своем письменном обращении в обязательном порядке указывает либо наименование органа, в который направляет письменное обращение, либо фамилию, имя, отчество соответствующего должностного лица, а также свои фамилию, имя, отчество, почтовый адрес, по которому должны быть направлены ответ, уведомление о переадресации обращения, излагает суть предложения, заявления или жалобы, ставит личную подпись и дату.

5.7. В случае необходимости в подтверждение своих доводов заявитель прилагает к письменному обращению документы и материалы либо их копии.

5.8. Администрация сельского поселения Бедеево-Полянский сельсовет обеспечивает объективное, всестороннее и своевременное рассмотрение обращения, в случае необходимости - с участием заявителя, направившего обращение.

5.9. По результатам рассмотрения обращения Администрацией сельского поселения принимается решение по существу поставленных в обращении вопросов.

5.10. Если в письменном обращении не указаны фамилия заявителя, направившего обращение, и почтовый адрес, по которому должен быть направлен ответ, ответ на обращение не дается.

5.11. Администрация сельского поселения при получении письменного обращения, в котором содержатся нецензурные либо оскорбительные выражения, угрозы жизни, здоровью и имуществу должностного лица, а также членов его семьи, вправе оставить обращение без ответа по существу поставленных в нем вопросов и сообщить заявителю, направившему обращение, о недопустимости злоупотребления правом.

5.12. Если текст письменного обращения не поддается прочтению, ответ на обращение не дается, о чем сообщается заявителю, направившему обращение, если его фамилия и почтовый адрес поддаются прочтению.

5.13. Если в письменном обращении заявителя содержится вопрос, на который заявителю многократно давались письменные ответы по существу в связи с ранее направляемыми обращениями, и при этом в обращении не приводятся новые доводы или обстоятельства, начальник Финансового управления вправе принять решение о безосновательности очередного обращения и прекращении переписки с заявителем по данному вопросу при условии, что указанное обращение и ранее направляемые обращения направлялись в Администрацию сельского поселения. О данном решении уведомляется заявитель, направивший обращение.

5.14. Если ответ по существу поставленного в обращении вопроса не может быть дан без разглашения сведений, составляющих государственную или иную охраняемую федеральным законом тайну, заявителю, направившему обращение, сообщается о невозможности дать ответ по существу поставленного в нем вопроса в связи с недопустимостью разглашения указанных сведений.

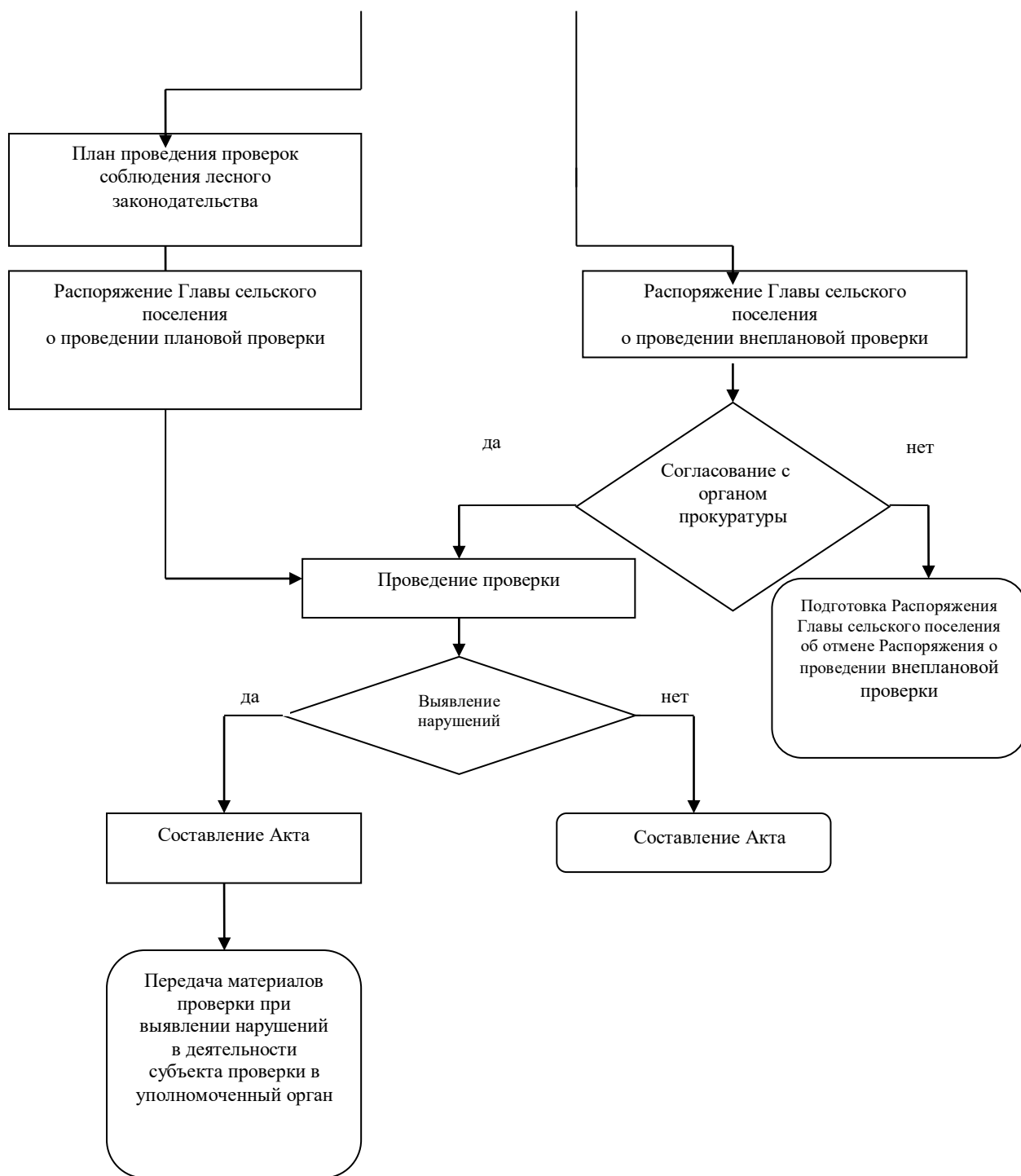
5.15. Все действия и бездействие муниципальных служащих Администрации сельского поселения в ходе проведения проверки могут быть обжалованы в судебном порядке.

Приложение № 1

к административному регламенту

БЛОК-СХЕМА
последовательности административных процедур проведения проверок

Принятие решения о проведении проверки



(наименование органа государственного контроля (надзора) или органа муниципального контроля)

РАСПОРЯЖЕНИЕ (ПРИКАЗ)
органа муниципального контроля

о проведении _____ проверки
(плановой/внеплановой, документарной/выездной)

юридического лица, индивидуального предпринимателя

от “ _____ ” _____ г. № _____

1. Провести проверку в отношении _____

(наименование юридического лица, фамилия, имя, отчество (последнее – при наличии)
индивидуального предпринимателя)

2. Место нахождения: _____

(юридического лица (их филиалов, представительств, обособленных структурных подразделений) или место жительства индивидуального предпринимателя и место(а) фактического осуществления им деятельности)

3. Назначить лицом(ми), уполномоченным(ми) на проведение проверки: _____

(фамилия, имя, отчество (последнее – при наличии), должность должностного лица (должностных лиц), уполномоченного(ых) на проведение проверки)

4. Привлечь к проведению проверки в качестве экспертов, представителей экспертных организаций следующих лиц: _____

(фамилия, имя, отчество (последнее – при наличии), должности привлекаемых к проведению проверки экспертов и (или) наименование экспертной организации с указанием реквизитов свидетельства об аккредитации и наименования органа по аккредитации, выдавшего свидетельство об аккредитации)

5. Установить, что:

настоящая проверка проводится с целью: _____

При установлении целей проводимой проверки указывается следующая информация:

а) в случае проведения плановой проверки:

– ссылка на утвержденный ежегодный план проведения плановых проверок;

б) в случае проведения внеплановой выездной проверки:

– реквизиты ранее выданного проверяемому лицу предписания об устранении выявленного нарушения, срок для исполнения которого истек;

– реквизиты обращений и заявлений граждан, юридических лиц, индивидуальных предпринимателей, поступивших в органы государственного контроля (надзора), органы муниципального контроля;

– реквизиты приказа (распоряжения) руководителя органа государственного контроля (надзора), изданного в соответствии с поручениями Президента Российской Федерации, Правительства Российской Федерации;

– реквизиты требования прокурора о проведении внеплановой проверки в рамках надзора за исполнением законов и реквизиты прилагаемых к требованию материалов и обращений;

в) в случае проведения внеплановой выездной проверки, которая подлежит согласованию органами прокуратуры, но в целях принятия неотложных мер должна быть проведена незамедлительно в связи с причинением вреда либо нарушением проверяемых требований, если такое причинение вреда либо нарушение требований обнаружено непосредственно в момент его совершения:

– реквизиты прилагаемой копии документа (рапорта, докладной записки и другие), представленного должностным лицом, обнаружившим нарушение;

задачами настоящей проверки являются: _____

6. Предметом настоящей проверки является (отметить нужное):

соблюдение обязательных требований или требований, установленных муниципальными правовыми актами;

соответствие сведений, содержащихся в уведомлении о начале осуществления отдельных видов предпринимательской деятельности, обязательным требованиям;

- выполнение предписаний органов государственного контроля (надзора), органов муниципального контроля;
- проведение мероприятий:
- по предотвращению причинения вреда жизни, здоровью граждан, вреда животным, растениям, окружающей среде;
 - по предупреждению возникновения чрезвычайных ситуаций природного и техногенного характера;
 - по обеспечению безопасности государства;
 - по ликвидации последствий причинения такого вреда.

7. Срок проведения проверки: _____

К проведению проверки приступить
с “ ____ ” _____ 20 ____ г.

Проверку окончить не позднее
“ ____ ” _____ 20 ____ г.

8. Правовые основания проведения проверки: _____

(ссылка на положение нормативного правового акта, в соответствии с которым осуществляется проверка;
ссылка на положения (нормативных) правовых актов, устанавливающих требования, которые являются
предметом проверки)

9. В процессе проверки провести следующие мероприятия по контролю, необходимые для достижения целей и задач проведения проверки: _____

10. Перечень административных регламентов по осуществлению государственного контроля (надзора), осуществлению муниципального контроля (при их наличии):

(с указанием наименований, номеров и дат их принятия)

11. Перечень документов, представление которых юридическим лицом, индивидуальным предпринимателем необходимо для достижения целей и задач проведения проверки:

(должность, фамилия, инициалы руководителя, заместителя руководителя
органа государственного контроля (надзора), органа муниципального
контроля, издавшего распоряжение или приказ о проведении проверки)

(подпись, заверенная печатью)

(фамилия, имя, отчество (последнее – при наличии) и должность должностного лица, непосредственно
подготовившего проект распоряжения (приказа), контактный телефон, электронный адрес (при наличии))

Приложение № 2

В _____
(наименование органа прокуратуры)

от _____
(наименование органа муниципального
контроля с указанием юридического
адреса)

ЗАЯВЛЕНИЕ
о согласовании органом муниципального контроля с органом прокуратуры
проведения внеплановой выездной проверки юридического лица,
индивидуального предпринимателя

1. В соответствии со статьей 10 Федерального закона от 26 декабря 2008 г. № 294-ФЗ “О защите прав юридических лиц и индивидуальных предпринимателей при осуществлении государственного контроля (надзора) и муниципального контроля” (Собрание законодательства Российской Федерации, 2008, № 52, ст. 6249) просим согласия на проведение внеплановой выездной проверки в отношении

(наименование, адрес (место нахождения) постоянно действующего исполнительного органа юридического лица, государственный регистрационный номер записи о государственной регистрации юридического лица/фамилия, имя и (в случае, если имеется) отчество, место жительства индивидуального предпринимателя, государственный регистрационный номер записи о государственной регистрации индивидуального предпринимателя, идентификационный номер налогоплательщика)

осуществляющего предпринимательскую деятельность по адресу: _____

2. Основание проведения проверки:

(ссылка на положение Федерального закона от 26 декабря 2008 г. № 294-ФЗ “О защите прав юридических лиц и индивидуальных предпринимателей при осуществлении государственного контроля (надзора) и муниципального контроля”)

3. Дата начала проведения проверки:

“ ___ ” _____ 20__ года.

4. Время начала проведения проверки:

“ ___ ” _____ 20__ года.

(указывается в случае, если основанием проведения проверки является часть 12 статьи 10 Федерального закона от 26 декабря 2008 г. № 294-ФЗ “О защите прав юридических лиц и индивидуальных предпринимателей при осуществлении государственного контроля (надзора) и муниципального контроля”)

Приложения: _____

(копия распоряжения или приказа руководителя, заместителя руководителя органа государственного контроля (надзора), органа муниципального контроля о проведении внеплановой выездной проверки. Документы, содержащие сведения, послужившие основанием для проведения внеплановой проверки)

(наименование должностного лица)	(подпись)	(фамилия, имя, отчество (в случае, если имеется))
----------------------------------	-----------	--

М.П.

Дата и время составления документа: _____

_____ (наименование органа муниципального контроля)

_____ (место составления акта)

“ ____ ” _____ 20 ____ г.
(дата составления акта)

_____ (время составления акта)

**АКТ ПРОВЕРКИ
органом муниципального лесного контроля**

№ _____

По адресу/адресам: _____
(место проведения проверки)

На основании: _____

(вид документа с указанием реквизитов (номер, дата))

была проведена _____ проверка в отношении:
(плановая/внеплановая, документарная/выездная)

_____ (наименование юридического лица, фамилия, имя, отчество (последнее – при наличии)
индивидуального предпринимателя)

Дата и время проведения проверки:

“ ____ ” _____ 20 ____ г. с ____ час. ____ мин. до ____ час. ____ мин. Продолжительность _____

“ ____ ” _____ 20 ____ г. с ____ час. ____ мин. до ____ час. ____ мин. Продолжительность _____

(заполняется в случае проведения проверок филиалов, представительств, обособленных структурных подразделений юридического лица или при осуществлении деятельности индивидуального предпринимателя по нескольким адресам)

Общая продолжительность проверки: _____
(рабочих дней/часов)

Акт составлен: _____

_____ (наименование органа муниципального контроля)

С копией распоряжения/приказа о проведении проверки ознакомлен(ы): (заполняется при проведении выездной проверки)

_____ (фамилии, инициалы, подпись, дата, время)

Дата и номер решения прокурора (его заместителя) о согласовании проведения проверки:

_____ (заполняется в случае необходимости согласования проверки с органами прокуратуры)

Лицо(а), проводившее проверку: _____

_____ (фамилия, имя, отчество (последнее – при наличии), должность должностного лица (должностных лиц), проводившего(их) проверку; в случае привлечения к участию в проверке экспертов, экспертных организаций)

указываются фамилии, имена, отчества (последнее – при наличии), должности экспертов и/или наименования экспертных организаций с указанием реквизитов свидетельства об аккредитации и наименование органа по аккредитации, выдавшего свидетельство)

При проведении проверки присутствовали: _____

_____ (фамилия, имя, отчество (последнее – при наличии), должность руководителя, иного должностного лица (должностных лиц) или уполномоченного представителя юридического лица, уполномоченного представителя индивидуального предпринимателя, уполномоченного представителя саморегулируемой организации (в случае проведения проверки члена саморегулируемой организации), присутствовавших при проведении мероприятий по проверке)

В ходе проведения проверки:

выявлены нарушения обязательных требований или требований, установленных муниципальными правовыми актами (с указанием положений (нормативных) правовых актов):

_____ (с указанием характера нарушений; лиц, допустивших нарушения)

выявлены несоответствия сведений, содержащихся в уведомлении о начале осуществления отдельных видов предпринимательской деятельности, обязательным требованиям (с указанием положений (нормативных) правовых актов):

выявлены факты невыполнения предписаний органов государственного контроля (надзора), органов муниципального контроля (с указанием реквизитов выданных предписаний):

нарушений не выявлено _____

Запись в Журнал учета проверок юридического лица, индивидуального предпринимателя, проводимых органами государственного контроля (надзора), органами муниципального контроля внесена (заполняется при проведении выездной проверки):

_____ (подпись проверяющего)

_____ (подпись уполномоченного представителя юридического лица, индивидуального предпринимателя, его уполномоченного представителя)

Журнал учета проверок юридического лица, индивидуального предпринимателя, проводимых органами государственного контроля (надзора), органами муниципального контроля, отсутствует (заполняется при проведении выездной проверки):

_____ (подпись проверяющего)

_____ (подпись уполномоченного представителя юридического лица, индивидуального предпринимателя, его уполномоченного представителя)

Прилагаемые к акту документы: _____

Подписи лиц, проводивших проверку: _____

С актом проверки ознакомлен(а), копию акта со всеми приложениями получил(а):

(фамилия, имя, отчество (последнее – при наличии), должность руководителя, иного должностного лица
или уполномоченного представителя юридического лица, индивидуального предпринимателя,
его уполномоченного представителя)

“ ___ ” _____ 20__ г.

(подпись)

Пометка об отказе ознакомления с актом проверки: _____

(подпись уполномоченного должностного лица
(лиц), проводившего проверку)

**Журнал
учета проверок юридического лица, индивидуального предпринимателя,
проводимых органами муниципального контроля**

(дата начала ведения Журнала)

(наименование юридического лица/фамилия, имя, отчество (в случае, если имеется)
индивидуального предпринимателя)

(адрес (место нахождения) постоянно действующего исполнительного органа юридического лица/место
жительства (место осуществления деятельности (если не совпадает с местом жительства)
индивидуального предпринимателя)

(государственный регистрационный номер записи о государственной регистрации юридического
лица/индивидуального предпринимателя, идентификационный номер налогоплательщика (для
индивидуального предпринимателя); номер реестровой записи и дата включения сведений в реестр субъектов
малого или среднего предпринимательства (для субъектов малого и среднего предпринимательства))

Ответственное лицо: _____

(фамилия, имя, отчество (в случае, если имеется), должность лица (лиц),
ответственного
за ведение журнала учета проверок)

(фамилия, имя, отчество (в случае, если имеется) руководителя юридического лица,
индивидуального предпринимателя)

Подпись: _____

М.П.

Сведения о проводимых проверках

1	Дата начала и окончания проверки	
2	Общее время проведения проверки (в отношении субъектов малого предпринимательства и микропредприятий указывается в часах)	
3	Наименование органа муниципального контроля	
4	Дата и номер распоряжения или приказа о проведении проверки	
5	Цель, задачи и предмет проверки	
6	Вид проверки (плановая или внеплановая): в отношении плановой проверки:	

	<p>– со ссылкой на ежегодный план проведения проверок; в отношении внеплановой выездной проверки:</p> <p>– с указанием на дату и номер решения прокурора о согласовании проведения проверки (в случае, если такое согласование необходимо)</p>	
7	Дата и номер акта, составленного по результатам проверки, дата его вручения представителю юридического лица, индивидуальному предпринимателю	
8	Выявленные нарушения обязательных требований (указываются содержание выявленного нарушения со ссылкой на положение нормативного правового акта, которым установлено нарушенное требование, допустившее его лицо)	
9	Дата, номер и содержание выданного предписания об устранении выявленных нарушений	
10	Фамилия, имя, отчество (в случае, если имеется), должность должностного лица (должностных лиц), проводящего(их) проверку	
11	Фамилия, имя, отчество (в случае, если имеется), должности экспертов, представителей экспертных организаций, привлеченных к проведению проверки	
12	Подпись должностного лица (лиц), проводившего проверку	